

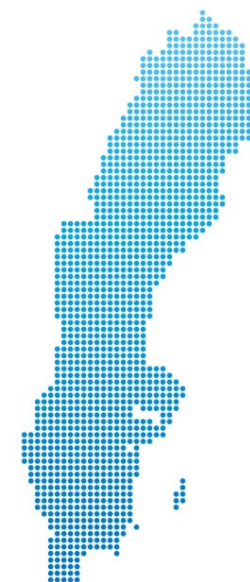


Polisen

Brottsutvecklingen – bedrägerier i Sverige

Polisens nationella bedrägericenter november 2020

Diarienummer: A116.272/2015





Om Brottsutvecklingen

Brottsutvecklingen sammanställs av polisens nationella bedrägericenter, NBC. NBC arbetar nationellt med analys, brottsförebyggande åtgärder, metodutveckling och samordning i syfte att minska bedrägeribrottsligheten i Sverige.

I denna rapport redogörs för de *bedrägeribrott* och *bidragsbrott* som anmäldes under november 2020. Om tid och plats för ett brott hänger ihop kan brotten slås ihop till ett *ärende*. Ett ärende kan alltså utgöras av flera brott.

Uppgifterna rapporten hämtas från polisens system för verksamhetsuppföljning, och kan därför skilja sig något från Brottsförebyggande rådets siffror.

Om du har frågor eller synpunkter på innehållet är du välkommen att kontakta oss på NBC.

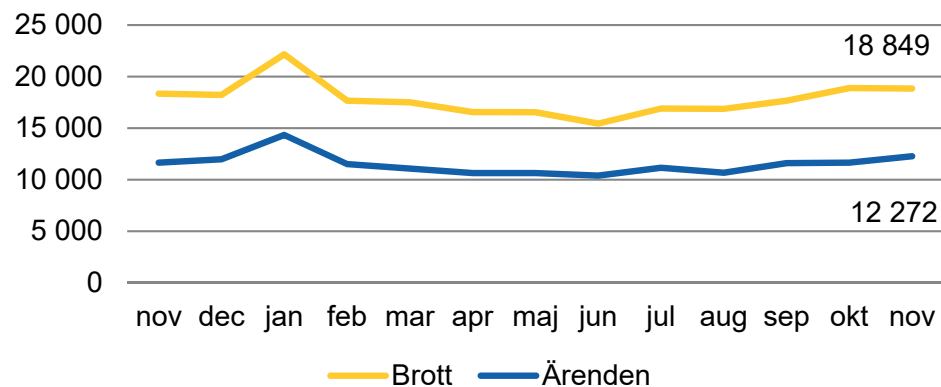
NBC

Innehåll

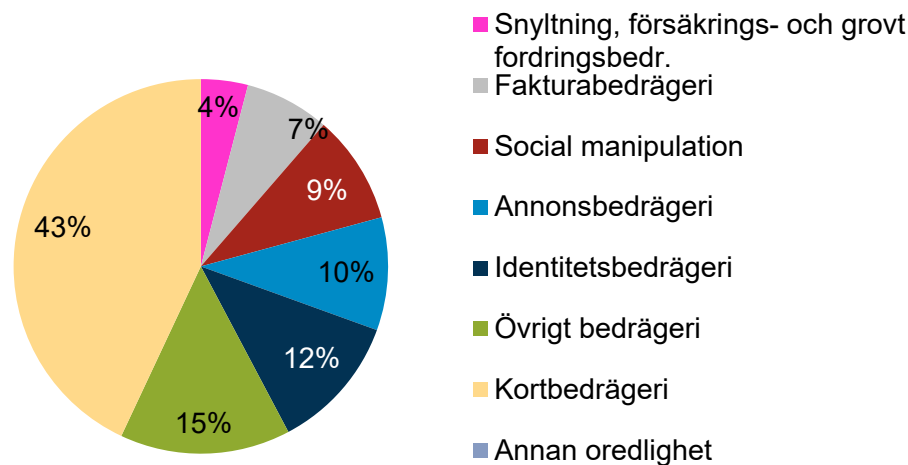
Om Brottsutvecklingen	s. 2
Nationell översikt	s. 3
Regional översikt	s. 4
Bedrägeribrott	s. 5
• Social manipulation	s. 6
• Romansbedrägeri	s. 7
• Investeringsbedrägeri	s. 8
• Befogenhetsbedrägeri	s. 9
• Identitetsbedrägeri	s. 10
• Fakturabedrägeri	s. 11
• Kortbedrägeri	s. 12
• Annonssbedrägeri	s. 13
• Försäkringsbedrägeri, snyltning, grovt fordringsbedrägeri samt övriga bedrägerier	s. 14
• Bidragsbrott	s. 15
• Internationell anknytning	s. 16
• Mot äldre/funktionsnedsatt	s. 17
Kontakta NBC	s. 18
Appendix A - förklaringar	s. 19
Appendix B – samtliga brottskoder	s. 20

Nationell översikt november

Bedrägeri (kap 9)*



Fördelning andel brott per brottstyp, november 2020



Sammanfattning

I november månad anmäldes totalt 18 849 brott och 12 272 ärenden i Sverige, vilket i antal brott är oförändrat från föregående månad men en ökning med 5 % i antal ärenden.

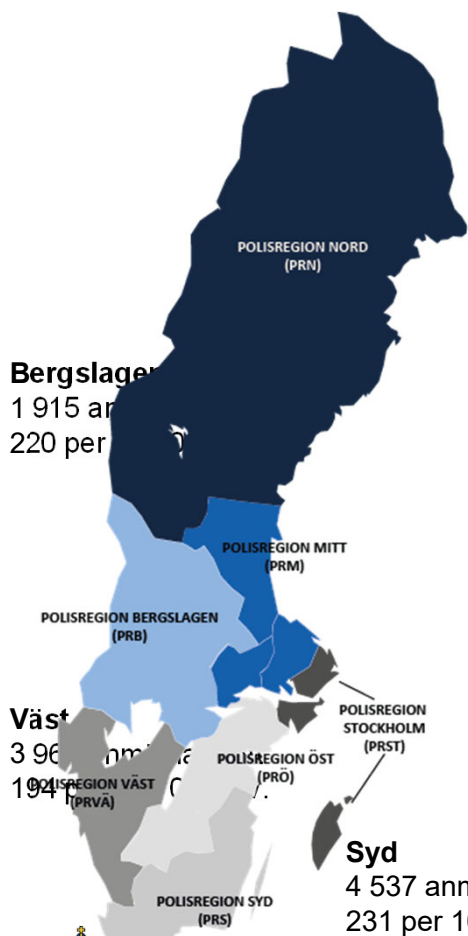
Det som sticker ut under november månad är att antalet bedrägerier genom grovt fordringsbedrägeri och fakturabedrägeri har ökat med 9167% och 47%. Läs mer om det på sidan 11 och i nyhetsbladet.

Den brottskategori som i övrigt har ökat mest är social manipulation genom befogenhetsbedrägeri, så kallad vishing, som har ökat med 28 % jämfört med oktober månad. Totalt sett har brott mot äldre/funktionsnedsatta minskat med 2 % i jämförelse med föregående månad. Det gäller dock inte för befogenhetsbedrägerier där anmälda brott har ökat med 28%.

*Förutom bedrägeri ingår även bland annat utpressning, häleri och ocker. Bedrägerier utgör dock merparten av brotten i kapitel 9.

Regional översikt november

Anmälda bedrägerier (kap 9) Per 100 000 invånare



Nord
1 105 anmälda brott
123 per 100 000 inv.

Mitt
1 461 anmälda brott
156 per 100 000 inv.

Stockholm
4 002 anmälda brott
167 per 100 000 inv.

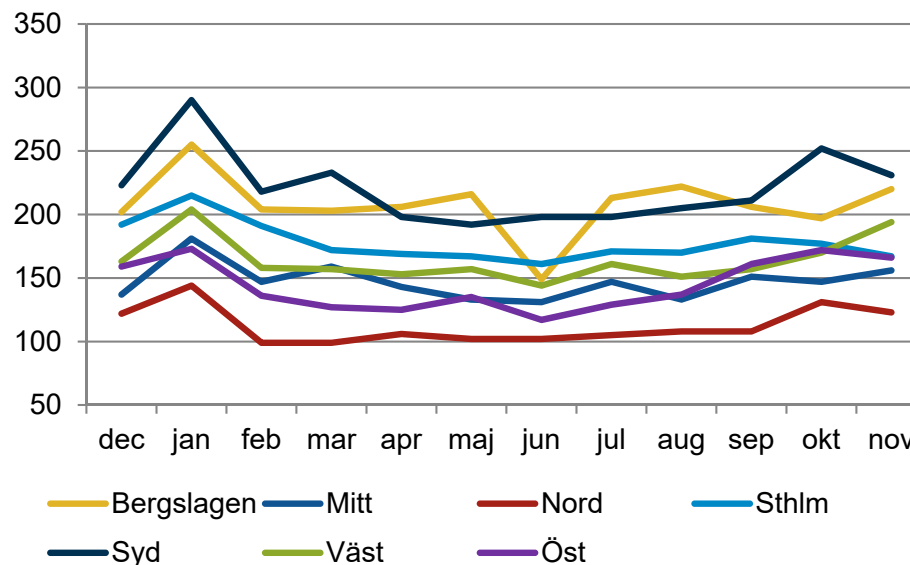
Öst
1 858 anmälda brott
166 per 100 000 inv.

Syd
4 537 anmälda brott
231 per 100 000 inv.

Sammanfattning

I tre regioner har antalet anmälda brott per 100 000 invånare i november ökat i jämförelse med föregående månads siffror. Region Väst har ökat med 14% och fortsätter visa en uppgående trend sedan juli. Även region Bergslagen har ökat med 12% och Mitt med 6%. Region Syd har minskat med 8%, Stockholm och Nord har båda minskat med 6% och Öst med 3%.

Anmälda brott per 100 000 invånare

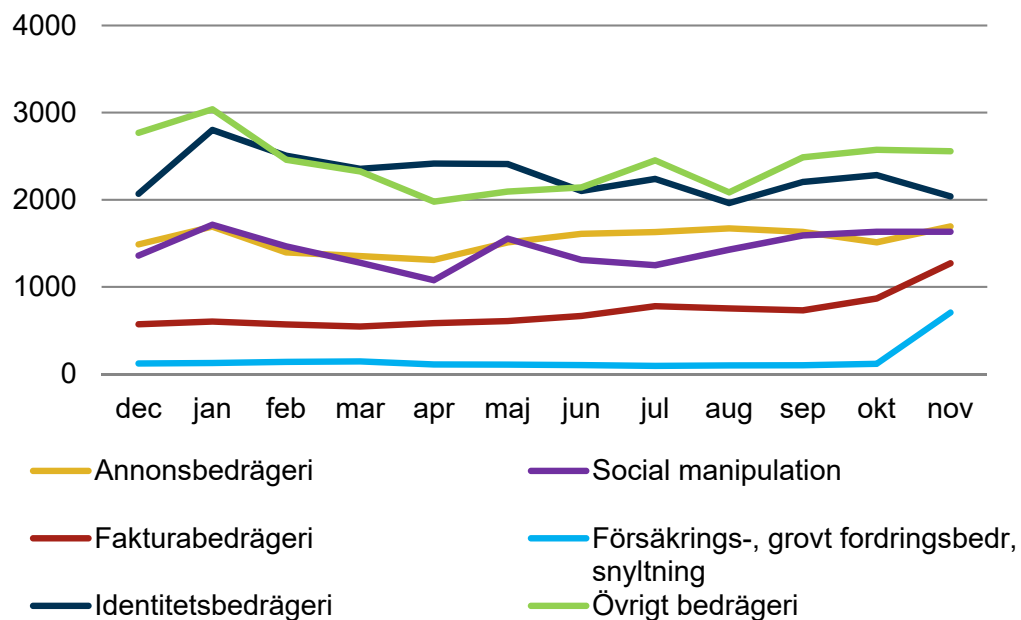


Bedrägeribrott

Bedrägeri enligt kapitel 9

Diagrammen nedan visar utvecklingen av anmälda bedrägeribrott i brottsbalkens nionde kapitel ("bedrägeri och annan oredlighet"). Förutom bedrägeri ingår även bland annat utpressning, häleri och ocker. Bedrägerier utgör dock merparten av brotten i kapitel 9.

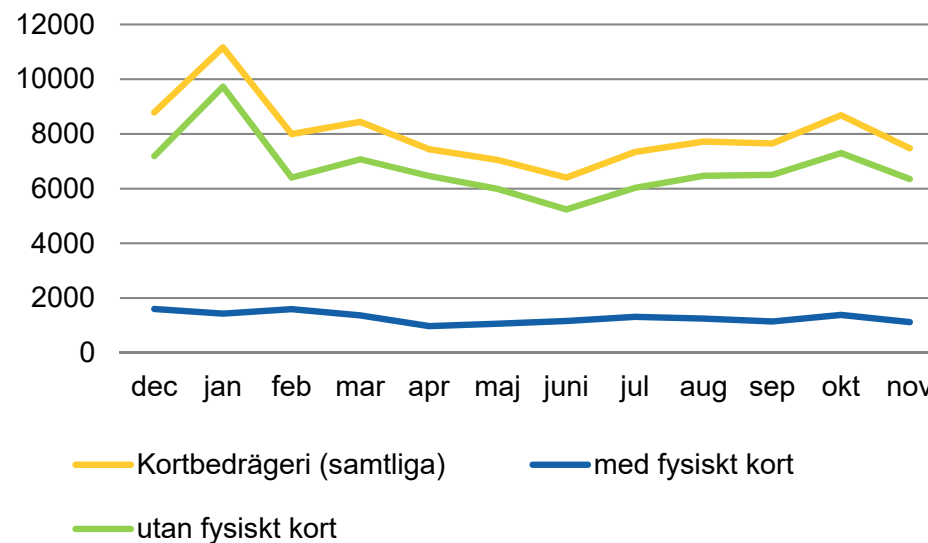
Anmälda brott per brottstyp/månad



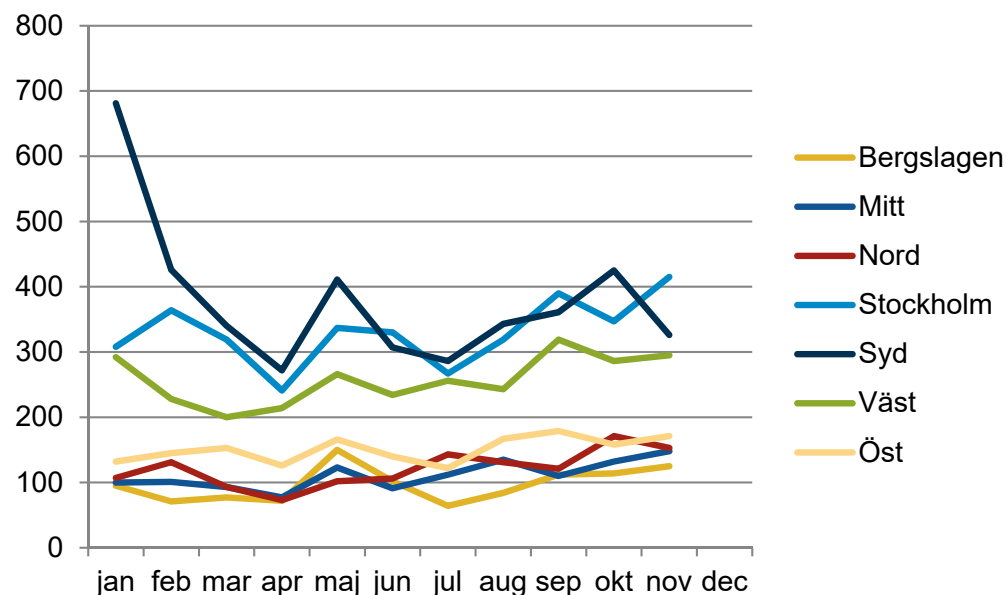
Inflödet i november

Kortbedrägerier har stadigt minskat fram till halvårsskiftet då ett trendbrott skedde. Därefter sker en ökning som håller i sig fram till november där vi nu ser ett avbrott, istället ser vi en minskning med 14 % jämfört med föregående månad. Antalet bedrägerier genom grovt fodringsbedrägeri och fakturabedrägeri har ökat med 9167% och 47 %.

Anmälda kortbedrägerier/månad



Bedrägeri genom social manipulation*



Definition: S.k. social engineering, en form av missbruk av förtroenderelation. Gärningspersonen tar kontakt med en person och förmår hen att begå eller låta bli att begå en handling genom att utnyttja en förtroenderelation, i syfte att ge ekonomisk vinning till gärningspersonen. Inkluderad i denna kategori är romansbedrägerier, investeringsbedrägerier, befogenhetsbedrägerier samt 'annan typ'. (Brå)

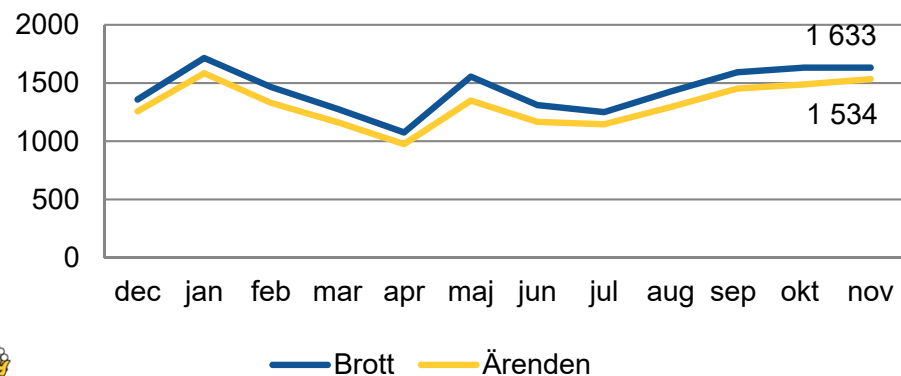
I november månad är antalet bedrägerier genom social manipulation oförändrat gällande antal brott i jämförelse med föregående månad. Gällande antalet ärenden ser vi en svag ökning med 3 % eller 46 ärenden.

Den största ökningen återfinns inom kategorin social manipulation genom befogenhetsbedrägeri som gått upp med 28% jämfört med föregående månad.

Majoriteten av regionerna ser en ökning av bedrägerier genom social manipulation där Stockholm har ökat mest med 20%, följd av Mitt och Bergslagen med 12 respektive 10 %. Därefter följer Öst och Väst med 8 respektive 3 %. Region Syd står för de största procentuella minskningen med 23%, följd av region Nord med en minskning på 11%.

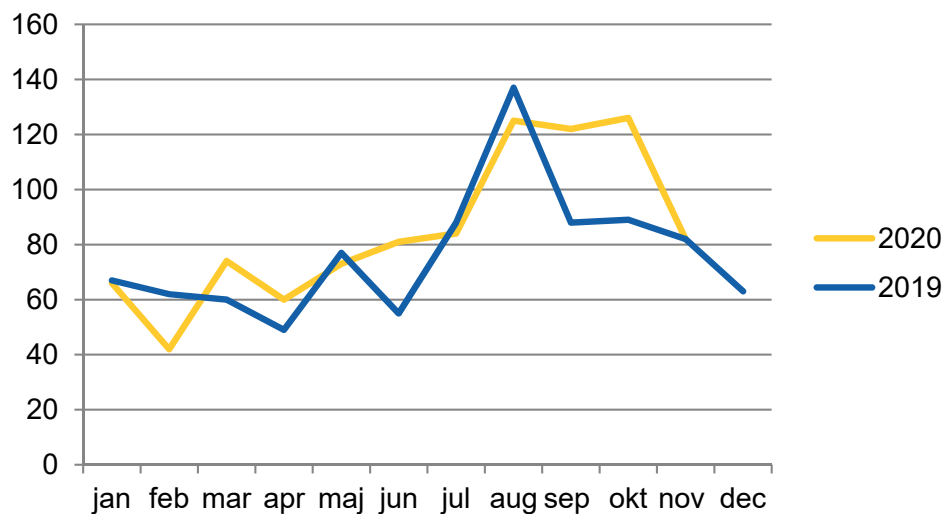
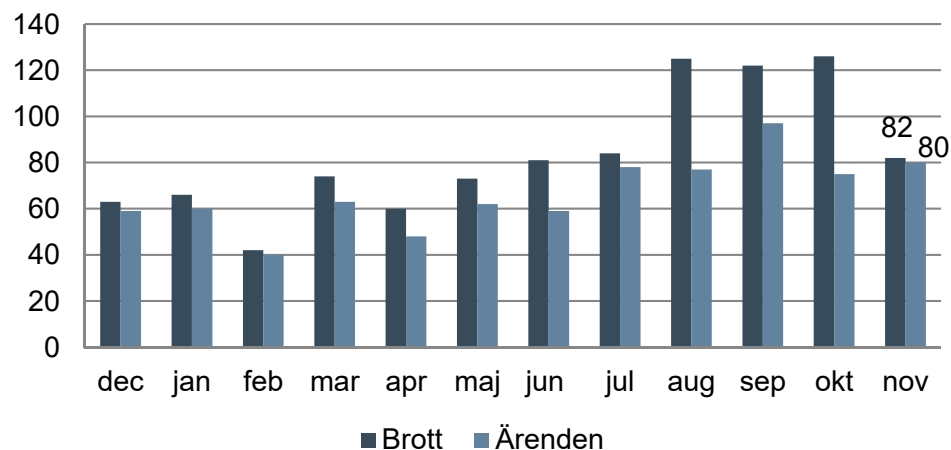
*Brottskod 0943-0957

Brott & Ärenden



Romansbedrägeri

Brott & Ärenden



Definition: *Gärningspersonen inleder en kärleksrelation eller liknande relation med en person, genom fysisk kontakt eller via internet, i syfte att vilseleda hen till handling som innebär ekonomisk vinning för gärningspersonen, exempelvis att genom olika förevändningar förmå personen att låna ut eller skänka pengar till gärningspersonen. (Brå)*

I november månad minskade antalet anmälda romansbedrägerier från 126 till 82 brott. Däremot har antalet ärenden ökat från 75 till 80, något som visar att ett större antal målsägande har drabbats men att det i varje ärende har skett ett mindre antal brott. Exempelvis kan målsägaren ha gjort färre betalningar till gärningspersonen.

Under 2020 har totalt 935 romansbedrägerier anmälts, vilket är en ökning med 9% i jämförelse med samma period förra året.

Internationell anknytning

Romansbedrägeri:
52 %

Samtliga bedrägerier:
32 %

Äldre / funktionsnedsatt

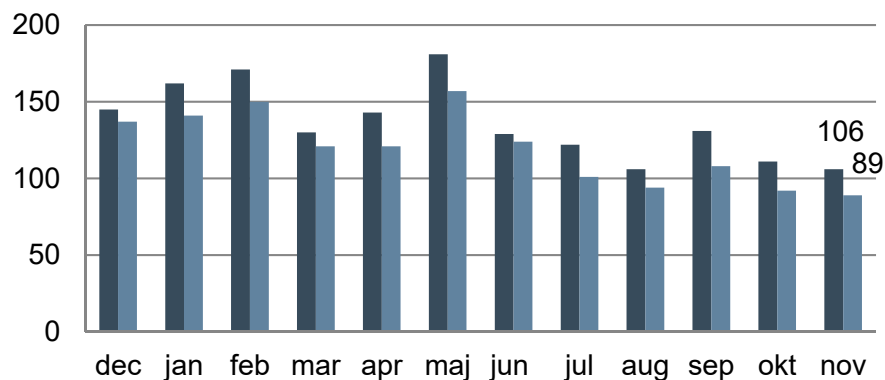
Romansbedrägeri:
30 %

Samtliga bedrägerier:
11 %

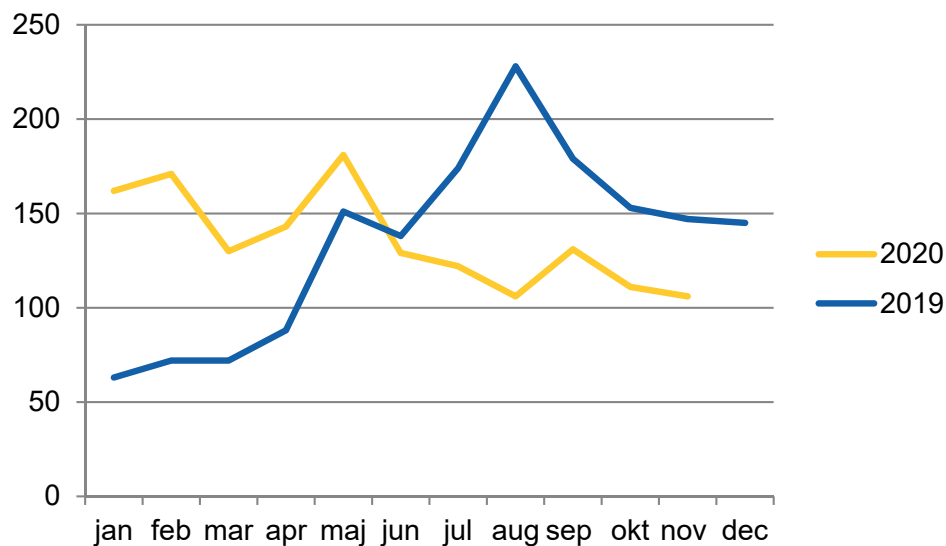


Investeringsbedrägeri

Brott & Ärenden



■ Brott ■ Ärenden



Investeringsbedrägeri: Gärningspersonen vilseleder en person att investera i något (t ex finansiella instrument eller företag) som inte existerar, inte har något värde, har lägre värde än utlovat eller är väldigt svårt att värdera, i syfte att ge ekonomisk vinning till gärningspersonen. (Brå).

I november månad har antalet anmälda investeringsbedrägerier minskat med 5% i jämförelse med föregående månad.

Investeringsbedrägerier riktade mot äldre / funktionsnedsatta har fortsatt att minska precis som förra månaden men denna gången med 17%.

Under 2020 har totalt 1 492 investeringsbedrägerier anmälts, vilket är en ökning med 2% i jämförelse med samma period förra året.

Internationell anknytning

Investeringsbedrägerier:

73 %

Samtliga bedrägerier:

32 %

Äldre / funktionsnedsatt

Investeringsbedrägerier:

18 %

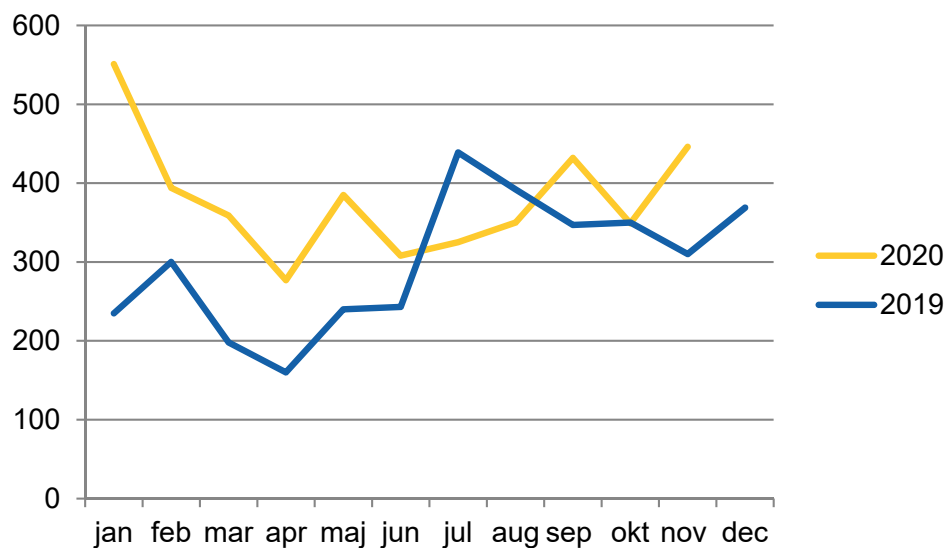
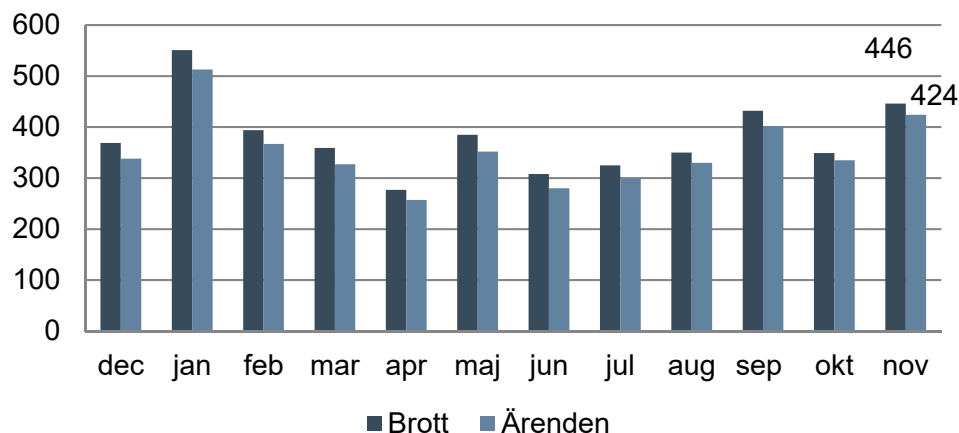
Samtliga bedrägerier:

11 %



Befogenhetsbedrägeri

Brott & Ärenden



Befogenhetsbedrägeri: Gärningspersonen kontaktar en person/organisation/ett företag och utger sig för att ha befogenheter, t ex utger sig för att vara ekonomichef på det utsatta företaget, eller banktjänsteman på den utsattes bank, och därigenom förmår den kontaktade till handling som ger ekonomisk vinning till gärningspersonen. Exempelvis s.k. VD-bedrägeri. (Brå).

I november månad har antalet anmälda befogenhetsbedrägerier ökat med 28 % jämfört med oktober. Befogenhetsbedrägerier mot äldre har ökat med 28 % jämfört med föregående månad.

Ökningen beror på så kallade vishingbedrägerier, där den misstänkte ringer och utger sig att t.ex. vara från säkerhetsavdelningen på målsägandes bank. Både försök och fullbordade brott har främst drabbat region Stockholm, Väst och Syd.

Internationell
anknytning

Befogenhets-
bedrägerier:

17 %

Samtliga
bedrägerier:

32 %

Äldre /
funktions-
nedsatt

Befogenhets-
bedrägerier:

60 %

Samtliga
bedrägerier:

11 %



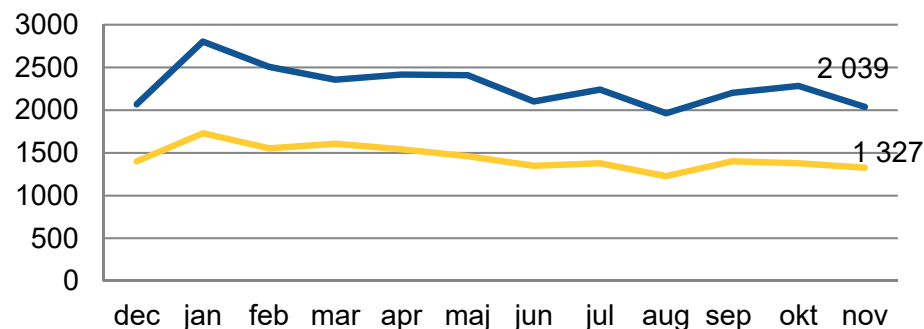
Identitetsbedrägeri*

Region	Köp	Lån	Annan	Total
BERGSLAGEN	52	40	38	130
MITT	77	50	44	171
NORD	24	15	35	74
STOCKHOLM	225	77	145	447
SYD	425	103	129	657
VÄST	219	48	132	399
ÖST	68	39	53	160
SVERIGE	1 091	372	576	2 039

Definition: S.k. Kreditbedrägeri. Gärningspersonen köper olovligen en vara/tjänst eller tar ett lån, eller liknande, med någon annans identitet (exempelvis namn eller personuppgifter). Även bolag kan användas som låntagare för att sedan sättas i konkurs. Om betal- eller kreditkort har använts, se s. 14: Kortbedrägeri. (Brå)

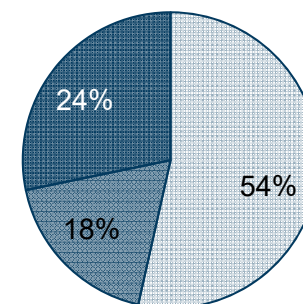
I november har antalet anmälda identitetsbedrägerier minskat med 11 %. Region Nord som förra månaden stod för den största ökningen står i november för den största minskningen med 27 %, tätt följt av Öst som uppvisar en minskning om 26%. En minskning ses även i Syd (15%), Stockholm (8%) och Väst (5%). I region Mitt och Bergslagen återfinns den största minskningen om 7 och 2%.

Brott & Ärenden



— Brott — Ärenden

Per brottstyp, november



■ Köp ■ Lån ■ Annan



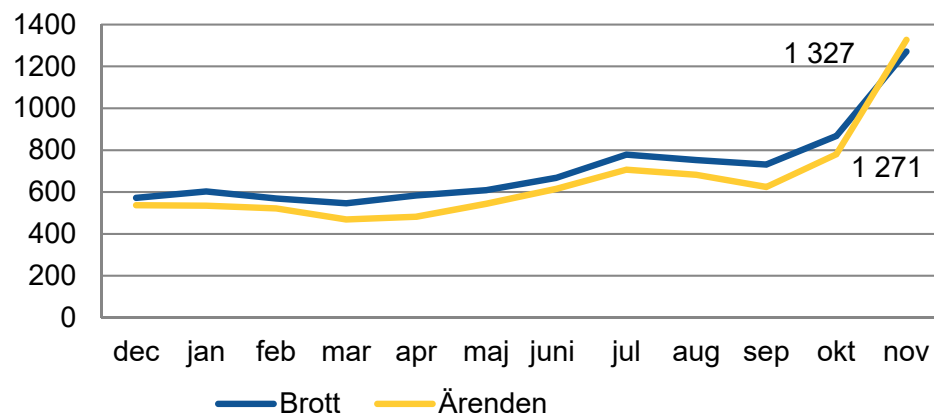
Fakturabedrägeri*

Region	Med kontakt	Utan kontakt	Total
BERGSLAGEN	30	61	91
MITT	19	65	84
NORD	20	59	79
STOCKHOLM	49	180	229
SYD	62	164	226
VÄST	50	246	296
ÖST	27	239	266
SVERIGE	257	1 014	1 271

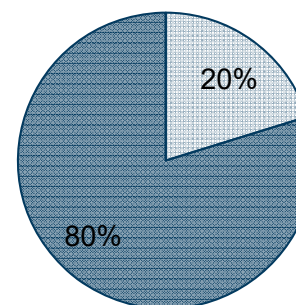
Definition: *Gärningspersonen vilseleder en person eller ett företag att betala en faktura för en vara eller en tjänst som personen/företaget inte har beställt. Vilseledandet kan ha föregåtts av att gärningsmannen kontaktat offret, exempelvis genom telefonförsäljning, eller att någon kontakt inte har skett, exempelvis utskick av oriktig faktura (s.k. bluffaktura). (Brå)*

Antalet anmälda fakturabedrägerier har i november månad ökat med 47% (404 brott). Antalet anmälda grova fodringsbedrägerier, som också innefattar fakturabedrägeri, har ökat med 9167 % (550 brott). Anledningen till ökningen i båda brottskoderna är att polisen under november har mottagit ett stort antal anmälningar om utskickade bluffakturor från samma avsändare. Region Väst har mottagit flest anmälningar och leder även utredningen. Läs gärna mer i nyhetsbladet.

Brott & Ärenden



Per brottstyp, november



■ Med kontakt ■ Utan kontakt



Kortbedrägeri*

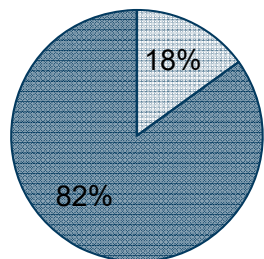
Region	Med fysiskt kort	Utan fysiskt kort	Total
BERGSLAGEN	100	1 020	1 120
MITT	74	474	548
NORD	35	291	326
STOCKHOLM	323	1 148	1 471
SYD	324	1 557	1 881
VÄST	174	1 323	1 497
ÖST	93	537	630
SVERIGE	1 123	6 350	7 473

Definition: Gärningspersonen använder någon annans fysiska bankkort, betalkort eller kreditkort för att olovligen genomföra köp av vara eller tjänst, alternativt göra uttag av kontanter. Ett kortbedrägeri kan även ske genom att gärningspersonen har kommit över kortuppgifterna. (Brå)

Efter en uppgång under hösten syns i november en nedgång med 13 %, motsvarande 1 205 brott för kortbedrägerier. Nedgången förklaras till stor del genom att kortbedrägeri med det fysiska kortet har gått ner med 19%.

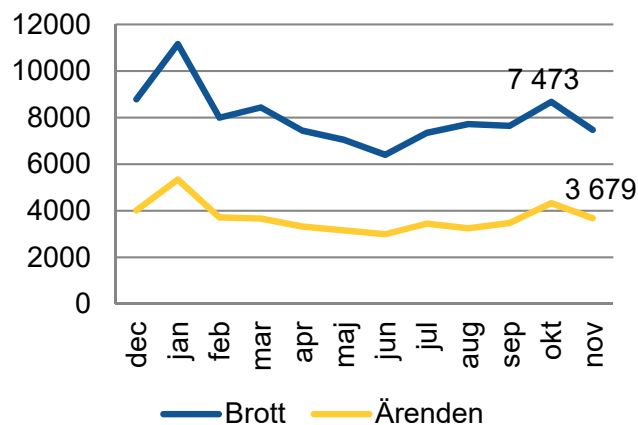
Inom kategorin kortbedrägeri utan fysiskt kort (CNP) har brotten gått ner med blygsamma 2%. När det gäller kortbedrägerier utan det fysiska kortet har däremot andelen köp med internationell anknytning gått ner med 17% jämfört med oktober månad.

Per brottstyp november



- Med fysiskt kort
- Utan fysiskt kort

Brott & Ärenden



Annonsbedrägeri*

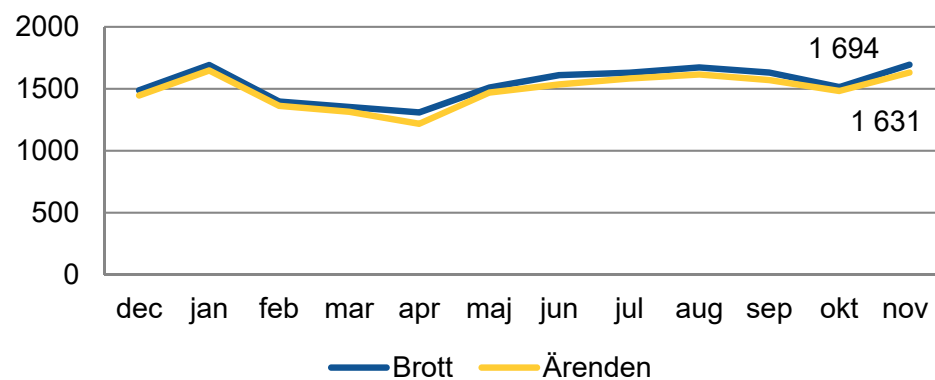
Region	Anmälda brott	Inkomna ärenden
BERGSLAGEN	109	81
MITT	171	153
NORD	159	179
STOCKHOLM	354	318
SYD	401	378
VÄST	340	350
ÖST	160	172
SVERIGE	1 694	1 631

Definition: *Gärningspersonen vilseleder en intresserad köpare genom att via en annons erbjuda en vara eller tjänst till försäljning eller uthyrning. Efter att betalning ägt rum har leveransen uteblivit helt eller så har en falsk/felaktig vara levererats. Det omvända kan också ske, att säljaren inte får betalt av köparen. (Brå)*

I november anmäldes 1 694 annonsbedrägerier, vilket är en ökning med 12% i jämförelse med oktober månad.

Region Väst, Nord och Mitt är de tre regioner med störst ökning om 29, 23 respektive 19%. Därefter följer Stockholm (13%), Bergslagen (8%) och Syd (7%). Region Öst är den enda region som ser en nedgång och det om 15%.

Brott & Ärenden



Försäkringsbedrägeri, Snyltning, Grov Fordringsbedrägeri & Övrigt Bedrägeri

Region	Försäkringsbedrägeri	Snyltning	Grov Fordringsbedrägeri	Övrigt Bedrägeri
BERGSLAGEN	6	2	44	198
MITT	13	6	4	186
NORD	0	10	10	217
STOCKHOLM	10	24	11	704
SYD	19	16	17	529
VÄST	16	11	447	418
ÖST	5	11	23	305
SVERIGE	69	80	556	2 558

Försäkringsbedrägeri: Gärningspersonen har genom sitt agerande fått ersättning för en skada som inte inträffat eller medvetet skaffar sig en högre ersättning vid skada än vad hen är berättigad till, alternativt överdrivit värdet på något som stulits eller gått sönder (Brå). Brottskod 0988.

Snyltningsbrott: Gärningspersonen tillgodogör sig husrum, förtäring, transport eller annat som tillhandahålls under förutsättning av betalning, utan att betala för sig (Brå). Brottskod 0989.

Grov ford rningsbedrägeri: Gärningspersonen riktar betalningsuppsmaningar till en vidare krets i syfte att vilseleda till handling som innebär vinning för gärningspersonen och skada för mottagarna, och förfarandet har avsett betydande värde (Brå). Brottskod 0990-0991.

Övrigt bedrägeri: Övriga typer av bedrägeri som regleras i 9 kap. 1-3 a § BrB. (Brå). Brottskod 0992-0995.



Bidragsbrott*

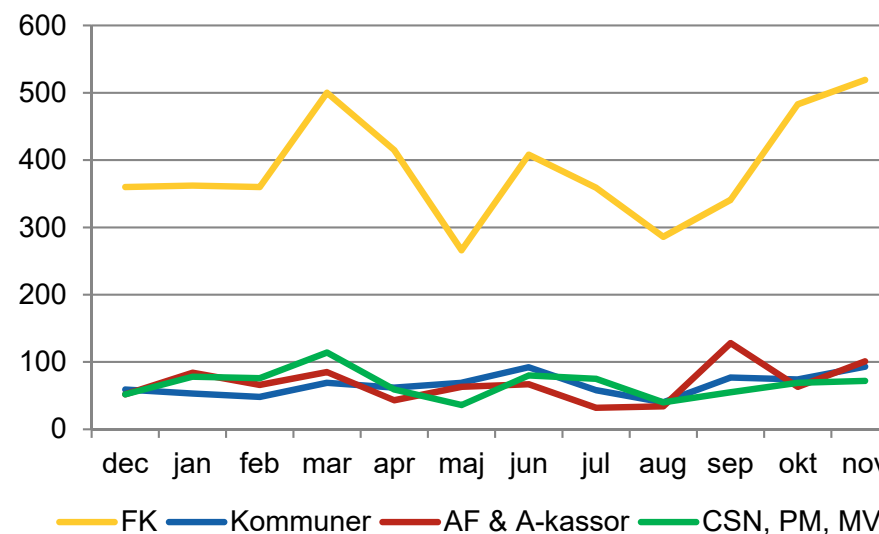
Definition: Bidragsbrott innebär att någon uppsåtligt eller genom grov oaksamhet lämnar felaktiga uppgifter eller inte anmäler ändringar och därmed orsakar en felaktig utbetalning. Bidragsbrottslagens tillämpningsområde är bidrag, lån och ersättningar för personligt ändamål som betalas ut av arbetslöshetskassorna, Arbetsförmedlingen, Centrala studiestödsnämnden, Försäkringskassan, kommunerna, Migrationsverket och Pensionsmyndigheten.

Vid bidragsbrott är utgångspunkten att varje ansökan och i vissa fall varje utbetalning utgör ett brott.** Arbetsättet kring anmälningsupptagningar för bidragsbrott skiljer sig något från resten av bedrägeribrotten. Därför redovisas inkomna ärenden för just den här brottstypen, då detta ger en mer rättvisande bild av brottslighetens omfattning. I november månad inkom totalt 785 bidragsbrottsärenden. I likhet med vad som redovisats i tidigare upplagor står Försäkringskassan för en stor andel av de inkomna ärendena. Till stor del påverkas detta av myndighetens riktade kontrollinsatser mot olika förmåner.

Inkomna ärenden per myndighet och region (november)

Region	FK	Kommuner	A-kassa, AF	CSN, PM, MV	Totalt
BERGSL.	33	7	9	2	51
MITT	60	13	14	7	94
NORD	17	3	8	6	34
STHLM	194	10	21	12	237
SYD	100	19	18	10	147
VÄST	83	13	17	28	141
ÖST	32	28	14	7	81
SVERIGE	483	93	101	72	785

Bidragsbrott, ärenden, 2019-2020



Bedrägeri med internationell anknytning

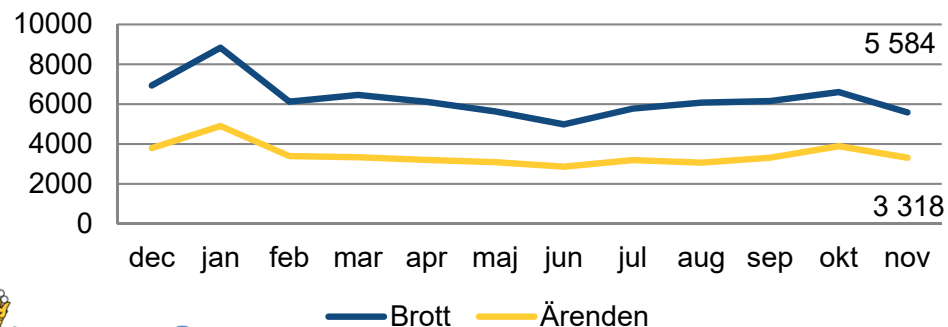
Region	Med internationell anknytning	Andel (%)
BERGSLAGEN	804	44 %
MITT	483	36 %
NORD	318	31 %
STOCKHOLM	1 099	30 %
SYD	1 284	32 %
VÄST	1 094	29%
ÖST	502	29%
SVERIGE	5 584	32 %

Definition: *Brottligheten har någon typ av koppling till länder utanför Sverige. Exempelvis har den brottsutsatte genomfört transaktion i annat land eller på utländsk webbsida, förmått skicka pengar till annat land, eller haft kontakt med gärningsperson i utlandet. (Brå)*

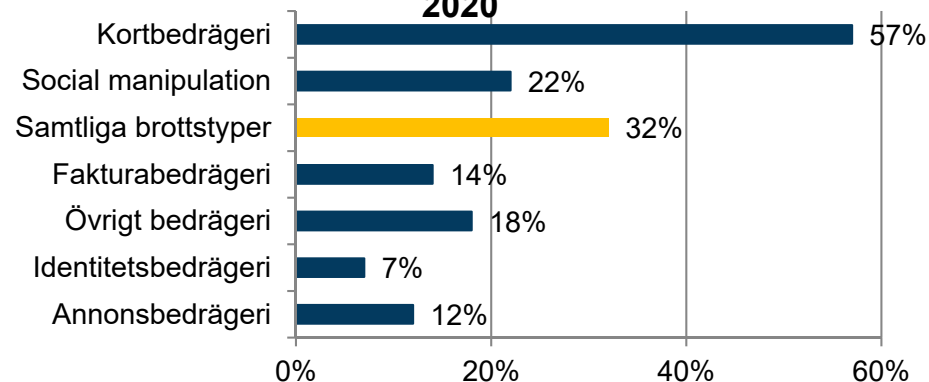
Brottskoder för bedrägerier med internationell anknytning återfinns endast för bedrägerier i 9 kap. 1-3 a § BrB, dock ej snyltningsbrott och försäkringsbedrägeri.

I november månad har antalet anmälda bedrägerier med internationell anknytning minskat med 15%, vilket kan härledas till minskningen i kortbedrägerier utan det fysiska kortet med internationell anknytning som har gått ner med 17%.

Bedrägeri med internationell anknytning
2019-2020



Andel internationell anknytning, november,
2020



Bedrägeri mot äldre/funktionsnedsatt

Region	Mot äldre/funktionsnedsatt	Andel (%)
BERGSLAGEN	169	9 %
MITT	192	14 %
NORD	174	17 %
STOCKHOLM	463	13 %
SYD	448	11 %
VÄST	333	9%
ÖST	179	10%
SVERIGE	1958	11 %

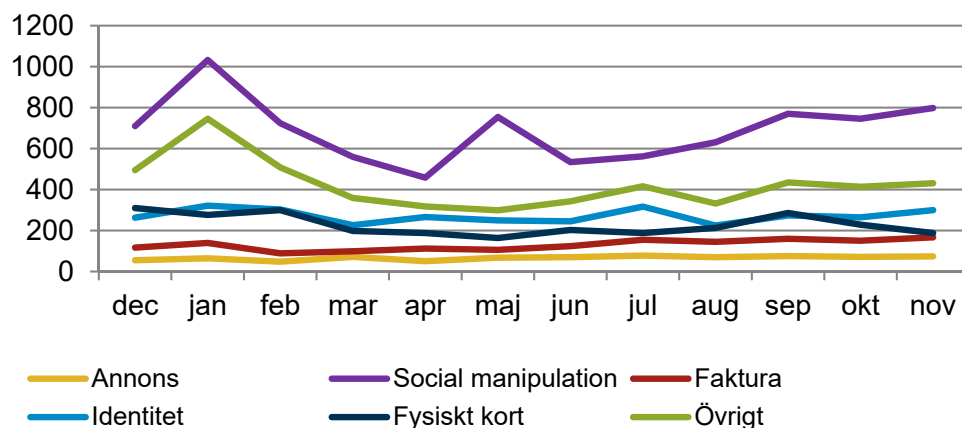
Definition: Person som blivit utsatt för brott på grund av hög ålder, eller som uppfattats ha nedsatt motståndskraft till följd av hög ålder, fysiskt eller psykiskt funktionshinder, vilket gärningspersonen har utnyttjat. Med hög ålder avses generellt sett personer 65 år eller äldre. (Brå)

Brottskoder för bedrägerier mot äldre/funktionsnedsatt återfinns endast i 9 kap. 1-3 a § BrB, dock ej kortbedrägeri utan fysiskt kort, grovt fordringsbedrägeri, försäkringsbedrägeri och snyltningssbrott.

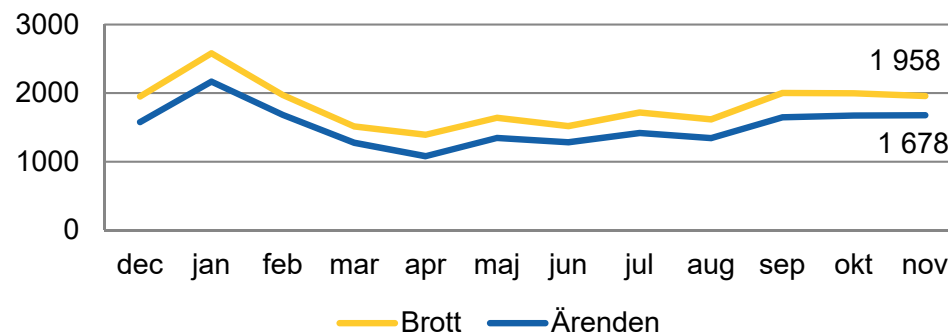
I november månad anmäldes totalt 1 958 bedrägeribrott som riktats mot äldre/funktionsnedsatta, vilket motsvarar en minskning med 2% (39 brott) i jämförelse med föregående månad.

Den brottskategori som har ökat mest är social manipulation genom befogenhetsbedrägeri, som har ökat med 28 % jämfört med oktober månad. Den brottskategori som har minskat mest är kortbedrägerier med det fysiska kortet (18%).

Bedrägeri mot äldre/funktionsnedsatt 2019-2020



Bedrägerier mot äldre/funktionsnedsatt 2019-2020



Kontakta NBC

Om ni har frågor eller åsikter – kontakta oss direkt. Vi som har hand om Brottsutvecklingen vill gärna höra från er!

Rebecca Frelén

E-post: rebecca.frelen@polisen.se

Telefon: 072-222 18 88

www.polisen.se

Följ oss på Facebook: [Polisen – bedrägeri](#)



Appendix A

Polisregioner

Polisregion Nord	Västerbottens län Norrbottens län Västernorrlands län Jämtlands län
Polisregion Mitt	Gävleborgs län Uppsala län Västmanlands län
Polisregion Bergslagen	Värmlands län Örebro län Dalarnas län
Polisregion Stockholm	Stockholms län Gotlands län
Polisregion Öst	Södermanlands län Östergötlands län Jönköpings län
Polisregion Väst	Västra Götalands län Hallands län
Polisregion Syd	Kalmar län Kronobergs län Blekinge län Skåne län

Förklaringar

- **Anmält brott:** händelse som anmälts och registrerats som brott hos Polismyndigheten.
- **Bedrägeri:** vilseledande som innebär vinning för gärningspersonen och skada för den drabbade eller någon i vars ställe denne är (9 kap. 1-3 a § BrB).
- **Bedrägeri kapitel 9:** samtliga brott i kapitel 9, brottsbalken ("Bedrägeri och annan oredlighet"), bland annat bedrägeri, subventionsmissbruk, utpressning, ocker och häleri.
- **Bidragsbrott:** att uppsåtligen eller genom grov oaktsamhet lämna felaktiga uppgifter eller underlåta att anmäla ändringar till vissa myndigheter, och därmed orsakar en felaktig utbetalning av lån eller bidrag för personligt ändamål.
- **Brottskod:** brottskategori/brottstyp enligt Brås klassificering.
- **CNP:** Card not present – köp på internet med enbart kortuppgifter (den drabbade har kortet kvar).
- **CP:** Card present – köp eller kontantuttag med fysiskt kort.
- **Phishing:** gärningspersonen kontaktar potentiella offer slumpmässigt via exempelvis sms och e-post, för att sedan begå ett bedrägeri med hjälp av dennes person- och/eller kortuppgifter.
- **Social manipulation:** vilseledande där en förtroendesituation missbrukas.
- **Vishing:** gärningspersonen ringer den drabbade och utger sig för att ha vissa befogenheter, t.ex. att den är banktjänsteman på den utsattes bank och vilseleder personen att göra signeringar med Bank-ID, så att bedragaren får kontroll över kontot.
- **Ärende:** om flera brott hänger ihop, t.ex. i tid och plats, kan de registreras som ett och samma ärende. Antal brott är dock fortfarande detsamma. Grundregeln är att det allvarligaste brottet avgör i vilken brottskod ärendet klassificeras.

Appendix B

Nya Brottskoder för Bedrägeribrott 1–3 a §

	Ej internationell anknytning		Med internationell anknytning	
	Ej mot äldre/funktionsnedsatt	Mot äldre/funktionsnedsatt	Ej mot äldre/funktionsnedsatt	Mot äldre/funktionsnedsatt
Bedrägeri genom social manipulation, 1 § 1 st., 2 § 1 st., 3 §				
Romansbedrägeri	0945	0943	0944	0942
Investeringsbedrägeri	0949	0947	0948	0946
Befogenhetsbedrägeri	0953	0951	0952	0950
Av annan typ	0957	0955	0956	0954
Identitetsbedrägeri, 1 §, 2 § 1 st., 3 §				
Köp	0961	0959	0960	0958
Lån	0965	0963	0964	0962
Av annan typ	0969	0967	0968	0966
Fakturabedrägeri, 1 §, 2 § 1 st., 3 §				
Med kontakt	0973	0971	0972	0970
Utan kontakt	0977	0975	0976	0974
Kortbedrägeri, 1 §, 2 § 1 st., 3 §				
med fysiskt kort	0981	0979	0980	0978
utan fysiskt kort		0983	0982	
Annonsbedrägeri	0987	0985	0986	0984
Försäkringsbedrägeri		0988		
Snyltningsbrott		0989		
Grovt fordringsbedrägeri		0991		0990
Övrigt bedrägeri	0995	0993	0994	0992

